

COVID-19: PROTOCOLLO ANTICONTAGIO

A TUTTI I COLLABORATORI E DIPENDENTI

Il presente protocollo contiene delle misure che seguono la logica della precauzione e seguono e attuano le prescrizioni del legislatore e le indicazioni dell'Autorità sanitaria.

Fatte salve tutte le prescrizioni previste e in particolare:

- utilizzo di modalità di lavoro agile per le attività che possono essere svolte in modalità a distanza;
- incentivazione di ferie e congedi retribuiti per i dipendenti;
- sospensione delle attività negli uffici o nei comparti ritenuti non indispensabili;
- attuazione delle operazioni di sanificazione nei luoghi di lavoro;
- limitazione al massimo degli spostamenti all'interno dei siti e l'accesso agli spazi comuni;

si invita alla massima osservanza del presente protocollo di regolamentazione.

Le prescrizioni adottate sono rese disponibili nelle pagine seguenti in forma di SCHEDE INFORMATIVE in cui le disposizioni vengono sintetizzate.

Le pagine possono essere utilizzate come segnaletica verticale nelle sedi, sui mezzi, negli ambienti di lavoro al fine di rendere più fruibili le informazioni.

COVID-19: MODALITA' DI INGRESSO IN COMUNE

Accessi alle sedi comunali

**NON È CONSENTITO L'ACCESSO
ALLE SEDI AZIENDALI PER CHI,
NEGLI ULTIMI 14 GIORNI, ABBIA
AVUTO CONTATTI CON SOGGETTI
RISULTATI POSITIVI AL
COVID-19 O PROVENGA DA ZONE
A RISCHIO SECONDO LE
INDICAZIONI DELL'OMS.**

**NON È CONSENTITO ALTRESÌ A
CHI ACCUSI SINTOMI INFLUENZALI**

**COVID-19
MODALITA' DI ACCESSO DEGLI UTENTI
E DEI FORNITORI**

Accessi alle sedi comunali

**IL PUBBLICO ENTRA SCAGLIONATO
SEMPRE CON L'USO DI MASCHERINA E
MANTENENDO LA DISTANZA DI SICUREZZA**

Accessi alle sedi comunali – Uffici – Magazzini

**A TUTTI
I FORNITORI/TRASPORTATORI
E/O ALTRO PERSONALE ESTERNO
È FATTO DIVIETO DI UTILIZZARE I
SERVIZI IGIENICI DEL PERSONALE
DIPENDENTE**

COVID 19 - PULIZIA E SANIFICAZIONE IN COMUNE

Uffici – Bacheche comunali

**SI RACCOMANDA CIASCUN
LAVORATORE/LAVORATRICE
DI SANIFICARE
PERIODICAMENTE LA PROPRIA
POSTAZIONE, IN PARTICOLARE
TASTIERE, SCHERMI TOUCH,
SMARTPHONE, MOUSE CON I
DETERGENTI/DISINFETTANTI
A DISPOSIZIONE**

COVID 19 - PULIZIA E SANIFICAZIONE IN COMUNE

Spazi di lavoro – Bacheche comunali

**L'AMMINISTRAZIONE COMUNALE ASSICURA LA
COMPLETA PULIZIA GIORNALIERA DEI LOCALI, DEGLI
AMBIENTI, DELLE POSTAZIONI DI LAVORO E DELLE
AREE COMUNI E DI RISTORO**

**L'AMMINISTRAZIONE ASSICURA LA SANIFICAZIONE
PERIODICA DEI LOCALI.
PER LA DECONTAMINAZIONE VIENE UTILIZZATO, DOPO
PULIZIA CON UN DETERGENTE NEUTRO
IPOCLORITO DI SODIO 0,1% O ETANOLO AL 70%
(i valori in percentuale di cui sopra sono intesi come valori minimi)**

**DURANTE LE OPERAZIONI DI PULIZIA CON PRODOTTI
CHIMICI, VIENE ASSICURATA LA VENTILAZIONE DEGLI
AMBIENTI.**

**IL PERSONALE ADDETTO ALLA SANIFICAZIONE UTILIZZA
DPI PER LE VIE RESPIRATORIE**

COVID 19 - PRECAUZIONI IGIENICHE PERSONALI

Spazi di lavoro – Bacheche comunali

**IL PERSONALE CHE LAVORA
IN COMUNE DEVE ADOTTARE
TUTTE LE PRECAUZIONI
IGIENICHE,
IN PARTICOLARE, PER LE MANI
SI RACCOMANDA LA FREQUENTE
PULIZIA MEDIANTE LAVAGGIO
CON SAPONE E/O IGIENIZZANTE
MESSO A DISPOSIZIONE**

**COVID 19 - SPOSTAMENTI INTERNI,
RIUNIONI, EVENTI INTERNI E FORMAZIONE**

Sale riunioni

**SONO SOSPESSE LE
RIUNIONI IN PRESENZA**

OVE NECESSARIE LA PARTECIPAZIONE IN SALA CONSILIARE

E' RIDOTTA A N. ... PARTECIPANTI

**CON LA GARANZIA DELLA DISTANZA INTERPERSONALE E
UN'ADEGUATA PULIZIA/AREAZIONE DEI LOCALI PRIMA
CHE L'INCONTRO ABBIA INZIO E QUANDO LO STESSO E'
TERMINATO**

**ANALOGAMENTE IN SALA GIUNTA
E' RIDOTTA A N. ... PARTECIPANTI**

**COVID 19 - SPOSTAMENTI INTERNI,
RIUNIONI, EVENTI INTERNI E FORMAZIONE**

Bacheche comunali

**GLI SPOSTAMENTI ALL'INTERNO DEL PALAZZO
COMUNALE DEVONO ESSERE LIMITATI AL
MINIMO INDISPENSABILE**

**PER CONFRONTARSI CON I COLLEGHI
PREDILIGERE I CONTATTI TELEFONICI**

COVID-19 DISPOSITIVI DI PROTEZIONE INDIVIDUALE

Bacheche comunali – Spazi di lavoro

**DURANTE IL LAVORO E' OBBLIGATORIO
MANTENERE LA DISTANZA INTERPERSONALE
DI ALMENO UN METRO**

**QUALORA IL TIPO DI LAVORO IMPONGA UNA
DISTANZA INFERIORE E DOVE NON SIANO
POSSIBILI ALTRE MODALITÀ ORGANIZZATIVE**

**DURANTE IL LAVORO È OBBLIGATORIO L'USO
DELLE MASCHERINE
(anche della semplice mascherina chirurgica)**

COVID-19 DISPOSITIVI DI PROTEZIONE INDIVIDUALE

Bacheche comunali – ingresso sedi

QUANDO È OBBLIGATORIO L'USO DELLE MASCHERINE SEGUIRE LE SEGUENTI DISPOSIZIONI

Come indossarle:

- 1: igienizza le mani**
- 2: prendi la mascherina dagli elastici**
- 3: indossa la mascherina**

Come levarsele:

- 1: prendi la mascherina dagli elastici**
- 2: gettala nel contenitore di rifiuti predisposto**
- 3: igienizza le mani**

COVID-19

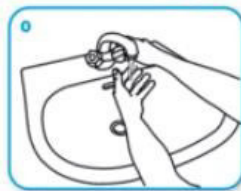
COME LAVARSI LE MANI

Bagni – Lavabi – Bacheche comunali

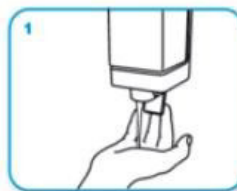
LAVA LE MANI CON ACQUA E SAPONE, SOLTANTO SE VISIBILMENTE SPORCHE! ALTRIMENTI, SCEGLI LA SOLUZIONE ALCOLICA!



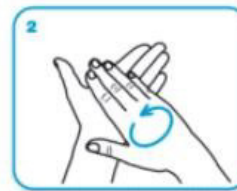
Durata dell'intera procedura: **40-60 secondi**



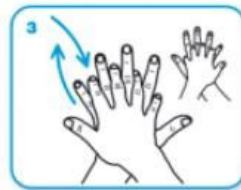
Bagna le mani con l'acqua



applica una quantità di sapone sufficiente per coprire tutta la superficie delle mani



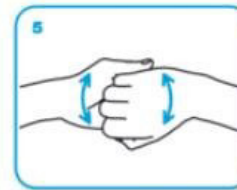
friziona le mani palmo contro palmo



il palmo destro sopra il dorso sinistro intrecciando le dita tra loro e viceversa



palmo contro palmo intrecciando le dita tra loro



dorso delle dita contro il palmo opposto tenendo le dita strette tra loro



frizione rotazionale del pollice sinistro stretto nel palmo destro e viceversa



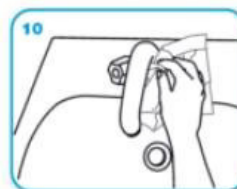
frizione rotazionale, in avanti ed indietro con le dita della mano destra strette tra loro nel palmo sinistro e viceversa



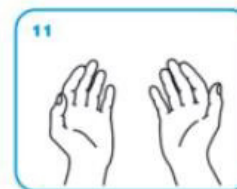
Risciacqua le mani con l'acqua



asciuga accuratamente con una salvietta monouso



usa la salvietta per chiudere il rubinetto



...una volta asciutte, le tue mani sono sicure.



COVID 19 - GESTIONE SPAZI COMUNI

Aree caffè

**L'ACCESSO AGLI SPAZI COMUNI,
COMPRESSE LE AREE CAFFÈ,
È LIMITATO ALLA PRESENZA
MASSIMA DI UNA
PERSONA PER VOLTA**

COVID 19 - GESTIONE SPAZI COMUNI

Ingresso spogliatoi nel magazzino

**L'ACCESSO AGLI SPAZI COMUNI, COMPRESI
GLI SPOGLIATOI È LIMITATO ALLA
PRESENZA MASSIMA
DI DUE PERSONE PER VOLTA**

COVID 19 – SI RACCOMANDA DI:

Bacheche comunali – ingresso sedi

- ✓ **INDOSSARE LA MASCHERINA;**
- ✓ **LAVARSI SPESSO LE MANI;**
- ✓ **EVITARE IL CONTATTO RAVVICINATO CON PERSONE CHE SOFFRONO DI INFEZIONI RESPIRATORIE ACUTE;**
- ✓ **EVITARE ABBRACCI E STRETTE DI MANO;**
- ✓ **MANTENERE, PER QUANTO POSSIBILE, UNA DISTANZA INTERPERSONALE DI ALMENO UN METRO;**
- ✓ **IGIENE RESPIRATORIA (STARNUTIRE E/O TOSSIRE IN UN FAZZOLETTO EVITANDO IL CONTATTO DELLE MANI CON LE SECREZIONI RESPIRATORIE);**
- ✓ **EVITARE L'USO PROMISCUO DI BOTTIGLIE E BICCHIERI;**
- ✓ **NON TOCCARSI OCCHI, NASO E BOCCA CON LE MANI;**
- ✓ **COPRIRSI BOCCA E NASO SE SI STARNUTISCE O TOSSISCE;**
- ✓ **NON PRENDERE FARMACI ANTIVIRALI E ANTIBIOTICI, A MENO CHE SIANO PRESCRITTI DAL MEDICO;**
- ✓ **ARIEGGIARE I LOCALI UFFICIO CON UNA CERTA FREQUENZA (3' OGNI ORA).**

COVID 19 – NUMERI UTILI

Bacheche comunali

1500

NUMERO NAZIONALE DI PUBBLICA UTILITÀ

112

PER EMERGENZE SANITARIE

800 500 300

NUMERO VERDE REGIONALE, PER ALTRE INFORMAZIONI

SUI MEZZI COMUNALI

Automezzi comunali – Mezzi d'opera

PRIMA E DOPO OGNI UTILIZZO I MEZZI VANNO SANIFICATI

(con gli stessi prodotti utilizzati per le scrivanie e le tastiere)

NELLE LORO PARTI CRITICHE:

VOLANTE

CRUSCOTTO

LEVE

PULSANTI

MANIGLIE

SE VIAGGI CON UN'ALTRA PERSONE INDOSSA LA MASCHERINA

IMPORTANTE

**FAZZOLETTI DI CARTA, BOTTIGLIE DI PLASTICA DEVONO ESSERE
BUTTATE NEGLI APPOSITI CONTENITORI E NON LASCIATE SUL
MEZZO**

SUGLI AUTOMEZZI COMUNALI

Automezzi comunali

**QUANDO SI SALE SU UN MEZZO COMUNALE CON QUALCUN
ALTRO INDOSSARE LA MARCHERINA E
OCCUPARE I SEDILI COME INDICATO DAI CERCHI ROSSI
NELLO SCHEMA IN BASSO**



CANTIERI ESTERNI**NON PUOI ENTRARE IN CANTIERE SE:**

hai avuto contatti con una persona a cui sia stata diagnosticata l'infezione da Covid -19
hai sintomi influenzali o da raffreddamento (quali tosse, mal di gola, febbre)

PRIMA DI ARRIVARE IN CANTIERE

Prima di uscire per venire in cantiere misurati la febbre



Se usi la macchina sanifica volante, cambio, leve, maniglie
Se viaggi in macchina con qualcun altro indossa la mascherina e mantieni la massima distanza possibile (es. 1 sedile guida – 1 sedile posteriore lato dx)

QUANDO ARRIVI IN CANTIERE

potrà esserti misurata la febbre
o
ti si potrà chiedere di firmare una dichiarazione rispetto al tuo stato di salute

PRIMA DI SALIRE SU UN MEZZO

Igienizza volante, cruscotto, leve, pulsanti, maniglie, portiere

DURANTE IL LAVORO

Non stringere la mano o avere contatti ravvicinati con altri
Indossa la mascherina



Copri bocca e naso con fazzoletti monouso quando starnutisci o tossisci.

Se non hai un fazzoletto usa la piega del gomito

Arieggia l'abitacolo del mezzo con frequenza

Tieni sempre la distanza di un metro

Lavati spesso le mani



Mantieni una distanza interpersonale di almeno un metro

Non toccarsi occhi, naso e bocca con le mani

Non condividere attrezzi se non è necessario

A FINE LAVORO

Igienizza volante, cruscotto, leve, pulsanti, maniglie

Fazzoletti di carta, bottiglie di plastica devono essere buttate negli appositi contenitori e non lasciate sul mezzo

LA PREVENZIONE E' LA MIGLIORE AZIONE!

**SCHEDA DI AUTOCONTROLLO PRIMA DI ACCEDERE IN UN CANTIERE DI LAVORO
ESTERNO PER ES. PULIZIA STRADE O MANUTENZIONE DEL VERDE**

PRIMA DI ARRIVARE AL LAVORO	Spuntare con un ✓
Prima di uscire per venire in cantiere il personale ti sei accorto di avere o ti è stata misurata la febbre rilevando temperature inferiori a 37,5 °C ?	
In macchina con qualcun altro hai indossato la mascherina e mantenuto la massima distanza possibile (es. 1 sedile guida – 1 sedile posteriore lato dx)	
PRIMA DI SALIRE SU UN MEZZO	
Hai igienizzato volante, cruscotto, leve, pulsanti, maniglie, portiere	
DURANTE IL LAVORO	
Non hai avuto contatti ravvicinati con altri	
Hai indossato la mascherina (a meno che tu non sia isolato da altre persone)	
Quando possibile ti sei lavato le mani	
Hai arieggiato l'abitacolo del mezzo con frequenza	
Hai tenuto sempre la distanza di un metro con le altre persone	
Non utilizzare il soffiatore (se nelle vicinanze ci sono colleghi o altre persone). L'uso è sconsigliato: se proprio indispensabile utilizzare almeno una mascherina FFP1.	
Ti sei lavato spesso le mani	
A FINE LAVORO	
Hai igienizzato volante, cruscotto, leve, pulsanti, maniglie del mezzo ? Hai liberato il mezzo da fazzoletti di carta, bottiglie di plastica?	

PROTOCOLLO PER LA PULIZIA DI UFFICI E SPOGLIATOI

(da dare all'impresa o al personale di pulizia)

L'addetta alla pulizia dei locali uffici, spogliatoi e servizi igienici annessi deve igienizzare le superfici toccate più di frequente: porte, maniglie, leve e pulsanti di comando, tavoli, interruttori della luce, servizi igienici, rubinetti, lavandini, scrivanie, sedie, tastiere, telecomandi, stampanti.

Gli impiegati si puliscono da soli la propria postazione di lavoro.

Per i prodotti igienizzanti si possono utilizzare i seguenti:

SUPERFICI E PAVIMENTI (su indicazioni del Ministero della Salute)

Per disinfettare superfici come ad esempio tavoli, scrivanie, maniglie delle porte, delle finestre, cellulari, tablet, computer, interruttori della luce, etc, soggette ad essere toccate direttamente e anche da più persone, si possono utilizzare sia **disinfettanti a base alcolica** sia **prodotti a base di cloro** (es. l'ipoclorito di sodio noto anche come varechina o candeggina).

La **percentuale di cloro attivo** in grado di eliminare il virus senza provocare irritazioni dell'apparato respiratorio è lo **0,1%** in cloro attivo per la maggior parte delle superfici.

Anche per la **disinfezione dei pavimenti** si possono usare prodotti a base di **cloro attivo**. Si consiglia in particolare prima della detersione di passarli con un panno inumidito con acqua e sapone per una prima rimozione dello sporco più superficiale.

Nel dettaglio le giuste diluizioni dei prodotti

Prodotti a base di cloro: come arrivare alla diluizione dello 0,1% in cloro attivo

Tra i prodotti a base di cloro attivo utili per eliminare il virus c'è la comune candeggina, o varechina, che in commercio si trova al 5-10% di contenuto di cloro.

Dobbiamo quindi leggere bene l'etichetta del prodotto e poi diluirlo in acqua nella giusta misura. Ecco degli esempi.

Se utilizziamo un prodotto con cloro al 5% per ottenere la giusta percentuale di 0,1% di cloro attivo bisogna diluirlo così:

- 100 ml di prodotto (al 5%) in 4900 millilitri di acqua

oppure

- 50 ml di prodotto (al 5%) in 2450 millilitri di acqua

SERVIZI IGIENICI

Per i **servizi igienici** (gabinetto, doccia, lavandini) la percentuale di **cloro attivo** che si può utilizzare e' più alta: sale allo **0,5%**.

Anche in questo caso va letta bene l'etichetta del prodotto prima di diluirlo in acqua per ottenere la giusta proporzione.

Ecco degli esempi.

Prodotti a base di cloro come arrivare alla diluizione dello 0,5% in cloro attivo

Se si utilizza un prodotto con cloro al 5% (es: la comune candeggina o varechina sul mercato è generalmente al 5% o al 10% di contenuto di cloro) per ottenere la giusta percentuale dello 0,5% di cloro attivo bisogna diluirlo così:

- 1 litro di prodotto in 9 litri di acqua
- oppure
- 1/2 litro di prodotto in 4,5 litri di acqua
- oppure
- 100 ml di prodotto in 900 millilitri di acqua

Sia durante che dopo le operazioni di pulizia delle superfici è necessario arieggiare gli ambienti.

IN TUTTI I CASI RICORDARSI DI:

- Eseguire le pulizie con guanti.
- Evitare di creare schizzi e spruzzi durante la pulizia.
- Arieggiare le stanze/ambienti sia durante che dopo l'uso dei prodotti per la pulizia, soprattutto se si utilizzano intensamente prodotti disinfettanti/detergenti che presentino sull'etichetta simboli di pericolo.
- Assicurarsi che tutti i prodotti di pulizia siano tenuti fuori dalla portata dei bambini, dei ragazzi e degli animali da compagnia. Conservare tutti i prodotti in un luogo sicuro.

Per ottenere etanolo (**alcol etilico**) al 70%, miscelare:

- 0,4 litri di **alcol denaturato** al 90% (quello rosa in commercio), equivalente a circa due bicchieri di plastica colmi;
 - semplice acqua del rubinetto, fino a raggiungere un totale di mezzo litro.
- il che significa aggiungere 0,25 litri (un quarto di litro) d'acqua, ogni litro di alcol al 90%.

ATTENZIONE CHE:

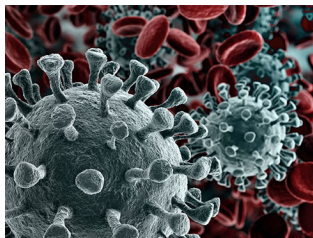
Le soluzioni diluite sono poco stabili nel tempo, perdono cioè efficacia: le soluzioni a base di candeggina o di acqua ossigenata vanno infatti preparate **giornalmente, mentre quella a base di alcol etilico dura anche una settimana.**

Circolare INAIL su Pulizia ambienti interni:

08/04/2020

Prevenire il diffondersi del coronavirus in casa e nei luoghi di lavoro, ecco lo studio

L'approfondimento realizzato dal Gruppo di lavoro ISS Ambiente e Qualità dell'aria Indoor analizza ambienti domestici e lavorativi



La qualità dell'aria è importante non soltanto all'aperto ma anche nei luoghi chiusi. Abitazioni, supermercati, uffici, strutture sanitarie, farmacie, banche, poste, stazioni, aeroporti, mezzi pubblici sono alcuni dei luoghi su cui si è soffermato l'ultimo studio in materia del Gruppo di lavoro ISS (Istituto superiore di sanità) Ambiente e Qualità dell'aria *Indoor* dal titolo "Indicazioni ad interim per la prevenzione e gestione degli ambienti indoor in relazione alla trasmissione dell'infezione da virus SARS-CoV-2". La ricerca prende in esame due tipologie di ambienti, domestici e lavorativi. Nei primi si fa riferimento agli accorgimenti da adottare, nelle abitazioni, dove, in questo periodo, adulti e ragazzi impegnati a lavorare e a studiare, attraverso le tecnologie digitali, trascorrono la maggior parte del tempo. Nei secondi si offrono indicazioni utili per i luoghi di lavoro in cui è frequente il contatto con il pubblico e l'utenza esterna. Spesso l'esposizione all'inquinamento indoor può essere dominante rispetto a quella *outdoor*.

Consigli per prevenire l'inquinamento dell'aria negli ambienti indoor. La qualità dell'aria negli ambienti chiusi, generalmente indicati con il termine inglese *indoor air* influisce sulla salute delle persone. Il rapporto ISS indica alcuni consigli idonei a prevenire o limitare l'inquinamento dell'aria *indoor* e a contrastare, per quanto è possibile, il diffondersi dell'epidemia. Dati recenti relativi al diffondersi del virus SARS CoV-2, responsabile della COVID 19, confermano che sulla plastica e l'acciaio inossidabile, in condizioni sperimentali, il virus ha analoghe capacità di permanere rispetto a quello della SARS CoV-1, mostrando comunque una perdita della carica virale nel tempo, la metà delle particelle non sarebbe più infettiva dopo poco più di un'ora.

Frequenti ricambi d'aria in tutti gli ambienti. Tra le azioni consigliate, garantire un buon ricambio d'aria in tutti gli ambienti, anche in considerazione del fatto che alcune stanze sono diventate nuove postazioni di lavoro e di studio e scarsi ricambi d'aria possono favorire l'esposizione a inquinanti e favorire la trasmissione del virus. In luoghi poco ventilati sono spesso segnalati fenomeni come mal di testa, irritazione di occhi e gola, affaticamento delle vie respiratorie, asma, allergie, problemi cardiovascolari, riduzione delle prestazioni cognitive e della produttività.

Riscaldamenti e pulizie quotidiane. Nel caso di funzionamento del riscaldamento, è bene evitare l'aria troppo secca, non dimenticando di mantenere un certo grado di umidità, utilizzando gli appositi contenitori di ceramica. Per le pulizie quotidiane, particolare attenzione deve essere rivolta alle superfici toccate più di frequente: porte, maniglie, finestre, tavoli, interruttori della luce, servizi igienici, rubinetti, lavandini, scrivanie, sedie, cellulari, tastiere, telecomandi, stampanti. È opportuno utilizzare panni in microfibra inumiditi con acqua e sapone e/o con alcol etilico 75 per cento. In ogni caso è opportuno eseguire le pulizie utilizzando i guanti e arieggiare stanze e ambienti sia durante che dopo l'uso dei prodotti.

Inquinamento dell'aria negli ambienti di lavoro indoor. Per quanto riguarda i luoghi di lavoro, la qualità dell'aria influisce sulle prestazioni e il benessere fisico e mentale dei lavoratori. A tal fine vanno considerati i rapporti stretti tra le attività svolte dalle persone, le mansioni, i comportamenti, la corretta applicazione delle procedure organizzative e gestionali, le caratteristiche dell'edificio, la presenza e l'utilizzo di impianti tecnologici, le attività di pulizia e sanificazione, le manutenzioni. Nell'ambito dell'emergenza sanitaria in corso contribuiscono al mantenimento di una buona qualità dell'aria e al benessere dei lavoratori, l'utilizzo di dispositivi di protezione individuale, il mantenimento della distanza di un metro fra le persone, tossire e starnutire coprendo naso e bocca usando fazzoletti o nella piega del gomito, lavare le mani con acqua e sapone o gel idroalcolico.

Pulizia delle prese e delle griglie di ventilazione con panni puliti in microfibra. È opportuno garantire un buon ricambio d'aria in tutti gli ambienti. Negli edifici dotati di specifici sistemi di ventilazione che movimentano aria attraverso un motore/ventilatore, permettendo il ricambio con l'esterno, gli impianti devono mantenere attivo l'ingresso e l'estrazione dell'aria 24 ore su 24, 7 giorni su 7. In questo periodo di emergenza, per aumentare il livello di protezione, deve essere eliminata totalmente la funzione di ricircolo dell'aria per evitare l'eventuale trasporto di agenti patogeni (batteri e virus). È necessario pulire le prese e le griglie di ventilazione con panni puliti in microfibra inumiditi con acqua e sapone oppure con alcol etilico 75 per cento asciugando successivamente.

Ambienti dove sono presenti distributori automatici di bevande e locali senza finestre. Deve essere garantito un buon ricambio d'aria anche nei luoghi dove sono ubicati distributori automatici di bevande, in questi contesti deve essere assicurata una pulizia sanificazione periodica e una giornaliera delle tastiere con appositi detergenti. Inoltre nei locali senza finestre (archivi, spogliatoi, bagni) dotati di ventilatori/estrattori, gli impianti vanno mantenuti in funzione per tutto il tempo di permanenza al fine di ridurre le concentrazioni nell'aria.

Accorgimenti da adottare sui mezzi pubblici. Sui mezzi pubblici gli impianti di climatizzazione devono essere mantenuti attivi per incrementare il livello di ricambio/diluizione/rimozione dell'aria e va eliminata totalmente la funzione di riciclo per evitare l'eventuale trasporto della carica microbica (batteri, virus) nell'aria. Se il tempo lo permette è bene aprire i finestrini.

Pulizie quotidiane sulle superfici utilizzate di frequente. Nei luoghi di lavoro le pulizie quotidiane devono riguardare le superfici toccate più spesso: porte, maniglie, finestre, vetri, tavoli, interruttori della luce, servizi igienici, lavandini, scrivanie, sedie, tasti, tastiere, telecomandi, stampanti. È bene utilizzare panni, diversi per ciascun tipo di oggetto/superficie, in microfibra inumiditi con acqua e sapone e/o con alcol etilico 75 per cento.

Sanificazione all'interno degli edifici. Nel caso in cui vi sia stata la presenza di casi sospetti di persone con COVID-19 all'interno dell'edificio, è necessario procedere alla sanificazione dell'ambiente intesa come attività che riguarda il complesso di procedure e operazioni tese a rendere salubre un determinato ambiente mediante interventi di detergenza e successiva disinfezione.